



Handleiding

Prestan AED UltraTrainer

Prestan AED UltraTrainer



Gebruiksklaar maken van AED UltraTrainer

De Prestan AED UltraTrainer is voorgeprogrammeerd met een Nederlands/Engels module en bevat 3C's batterijen, 1 set volwassen-/kindertrainingselektroden, 1 extra set verbindingspinnen en een draagtas. De Prestan AED UltraTrainer voldoet aan de ERC-richtlijnen (2015).

De Prestan AED UltraTrainer 4-pack is voorgeprogrammeerd met een Nederlands/Engels module en bevat 12C's batterijen, 4 sets volwassen-/kindertrainingselektroden, 4 extra sets verbindingspinnen, 4 individuele draagtassen in een 4-pack draagtas.



Introductie

Wij danken u voor de aanschaf van de Prestan AED UltraTrainer. Deze handleiding bevat alle informatie over deze AED-Trainer en toebehoren.

WAARSCHUWING: U dient deze Prestan AED UltraTrainer alleen te gebruiken voor trainingsdoeleinden. Het is **géén echte** AED en zal geen schok afgeven. Bewaar deze AED-Trainer nooit in de nabijheid van een AED om verwarring te voorkomen.

Voor alle vragen met betrekking tot het onderhoud of het gebruik van de Prestan AED UltraTrainer, verwijzen wij u naar deze handleiding. Heeft u na het lezen van deze handleiding nog vragen, dan kunt u telefonisch contact opnemen via +31 (0)495 563445 of per e-mail naar info@aedsolutions.eu.



De Prestan AED UltraTrainer

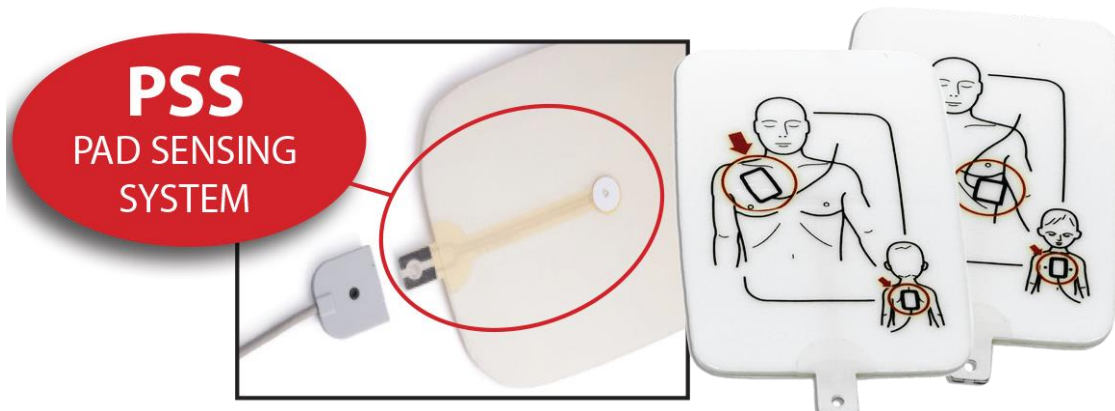
De universele Prestan AED UltraTrainer biedt naast de standaard volwassenmodus een kindermodus voor het geven van kinderreanimatie (15:2). Deze meest recente technologie gecombineerd met veel instelbare opties levert een grote toegevoegde waarde aan reanimatie en AED-trainingen. De AED UltraTrainer is kwalitatief, duurzaam en betaalbaar.

Eigenschappen van de Prestan AED UltraTrainer

- Universeel, compact en eenvoudig in gebruik
- Volwassenmodus 30:2 en baby-/ kindermodus 15:2
- Semi-/ volautomatisch
- 5 voorgeprogrammeerde scenario's:
- **Scenario 1:** Schok, Schok, Schok.
- **Scenario 2:** Schok, geen schok, geen schok.
- **Scenario 3:** Geen schok, geen schok, geen schok.
- **Scenario 4:** Schok, geen schok, schok.
- **Scenario 5:** Schok, Schok, geen schok.
- Taalmodule met 2 talen Nederlands/Engels
- Reanimatiemetronoom aan/uit
- Beademing aan/uit
- Werkt zonder afstandsbediening. Scenario's zijn vooraf in te stellen.
- Geluidssterkte: verstelbaar in laag, gemiddeld, hoog
- 1 set trainingselektroden met illustraties voor zowel volwassenen en baby/ kind.
- Voldoet aan de nieuwste ERC-richtlijnen (2015)
- Afmeting: (L) 18,1 cm x (B) 13,6 cm x (H) 4,8 cm
- 3 jaar garantie

Volwassenen-/kindertrainingselektroden

- 1 Set trainingselektroden met illustraties voor volwassene/kind
- De trainingselektroden zijn reeds aangesloten op de Prestan AED UltraTrainer
- Elektroden hebben een ingebouwde schakelaar die geactiveerd wordt wanneer de trainingselektroden zijn bevestigd op de pop (Pad Sensing System)
- Trainingselektroden kunnen +/- 100 keer gebruikt worden
- De trainingselektroden worden bewaard op een dubbelzijdige elektroden-hardcase



Overzicht AED UltraTrainer



Achterzijde AED UltraTrainer



Actieknoppen



Baby-/kinderknop

Aan/Uit/Pauze

Schokknop

Baby-/kinderknop

- Na het aanzetten van de Prestan AED UltraTrainer, vraagt het programma of het om een baby-/kind slachtoffer gaat. Zodra dit het geval is, dient u op de baby-/kinderknop te drukken.
- Het lampje boven deze knop licht op wanneer deze module is ingeschakeld.
- Het lampje gaat uit zodra het programma wordt onderbroken, en gaat weer aan zodra het programma wordt hervat.
- Het is mogelijk dat de AED-UltraTrainer is ingesteld op baby-/kindermodus 30:2. Deze kunt u omzetten naar 15:2 door middel van de volgende handelingen:
 - a. Zorg dat de AED UltraTrainer uit staat voordat u begint.
 - b. Druk op de baby-/kinderknop en houd deze knop ingedrukt (niet loslaten).
 - c. Druk vervolgens op de Aan/Uit/Pauze knop en houd beide knoppen ingedrukt tot dat het toestel aangaat (2 lampjes lichten op boven de Aan/Uit/Pauze knop en de baby-/kinderknop). Wanneer het toestel aan gaat, laat u de knoppen los.
 - d. Het toestel geeft nu aan: 'baby-/ kinderreanimatie 30:2' of 'baby-/kinderreanimatie 15:2'.
 - e. Druk vervolgens (snel) op de Baby-/kinderknop om de selectie te schakelen tussen baby-/kinderreanimatie 30:2 en baby-/kinderreanimatie 15:2.
 - f. Zodra er een pieptoon klinkt is de selectie opgeslagen en wordt het toestel uitgeschakeld.

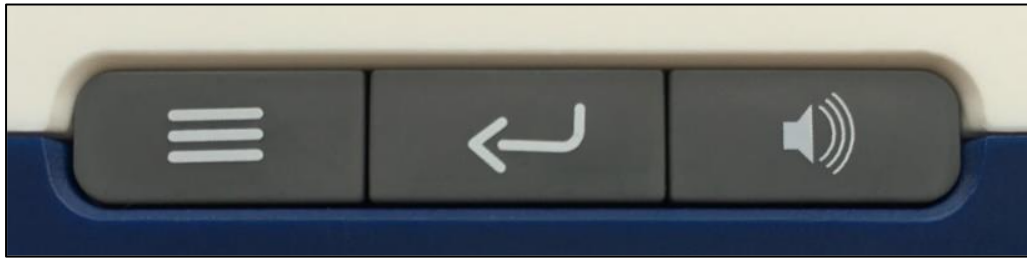
Aan/Uit/Pauze knop

- Druk op de groene knop voor het aanzetten van de AED-Trainer. Het lampje boven deze knop licht op.
- Druk nogmaals op de groene knop om het programma te pauzeren. Het lampje boven deze knop knippert. Druk weer op de groene knop om het programma te hervatten.
- Druk 3 seconden op de groene knop voor het uitzetten van de AED-Trainer.

Schokknop

- De schokknop knippert wanneer u wordt gevraagd om een schok te geven.
- In de semi-automatische modus drukt u op de knop wanneer deze knippert.
- In de volautomatische modus knippert de knop 6 keer voordat er een automatische schok wordt gegeven. Daarna wordt het programma hervat.

Menu-opties



Menu-knop

Selectie-knop

Volume-knop

Menu knop

De menuknop dient voor het instellen van verschillende opties (zie opties 1 t/m 4). Deze knop kan op elk moment worden ingedrukt.

Selectie knop

Gebruik de menuknop voor het wijzigen van beschikbare opties. Druk op de selectie-knop om te luisteren naar de huidige selectie en blader door de andere beschikbare opties. Na het horen van de gewenste optie, stopt u met het drukken op de selectie-knop zodat de gewenste optie wordt ingesteld. Zodra er een pieptoon klinkt is de selectie opgeslagen.

1. Beschikbare trainingsscenario's:
 - a. Scenario 1: Schok, Schok, Schok (standaardinstelling)
 - b. Scenario 2: Schok, geen schok, geen schok
 - c. Scenario 3: Geen schok, geen schok, geen schok
 - d. Scenario 4: Schok, geen schok, schok
 - e. Scenario 5: Schok, schok, geen schok
2. Semi-automatisch / Volautomatisch
 - a. Semi-automatisch: cursist dient knipperende schokknop in te drukken voor het geven van een schok (standaardinstelling)
 - b. Automatisch: Het toestel geeft een automatische schok zodra het lichtje boven de schokknop brand.
3. Beademing aan/uit
 - a. Beademing aan: De cursist wordt gevraagd om na iedere 30 compressies twee beademingen te geven (standaardinstelling).
 - b. Beademing uit: Er worden geen beademingsinstructies gegeven.
4. Metronoom aan/uit
 - a. Metronoom aan: auditieve tikken worden gehoord voor het aangeven van het compressie-ritme (standaardinstelling)
 - b. Metronoom uit: Er worden geen auditieve tikken gehoord tijdens het geven van compressies.

Volume knop

Met de volumeknop kan het volume van de Prestan AED UltraTrainer worden aangepast (laag, gemiddeld, hoog) door achtereenvolgens op deze knop te drukken. De volumeknop werkt onafhankelijk van de knoppen voor het menu en selectie.

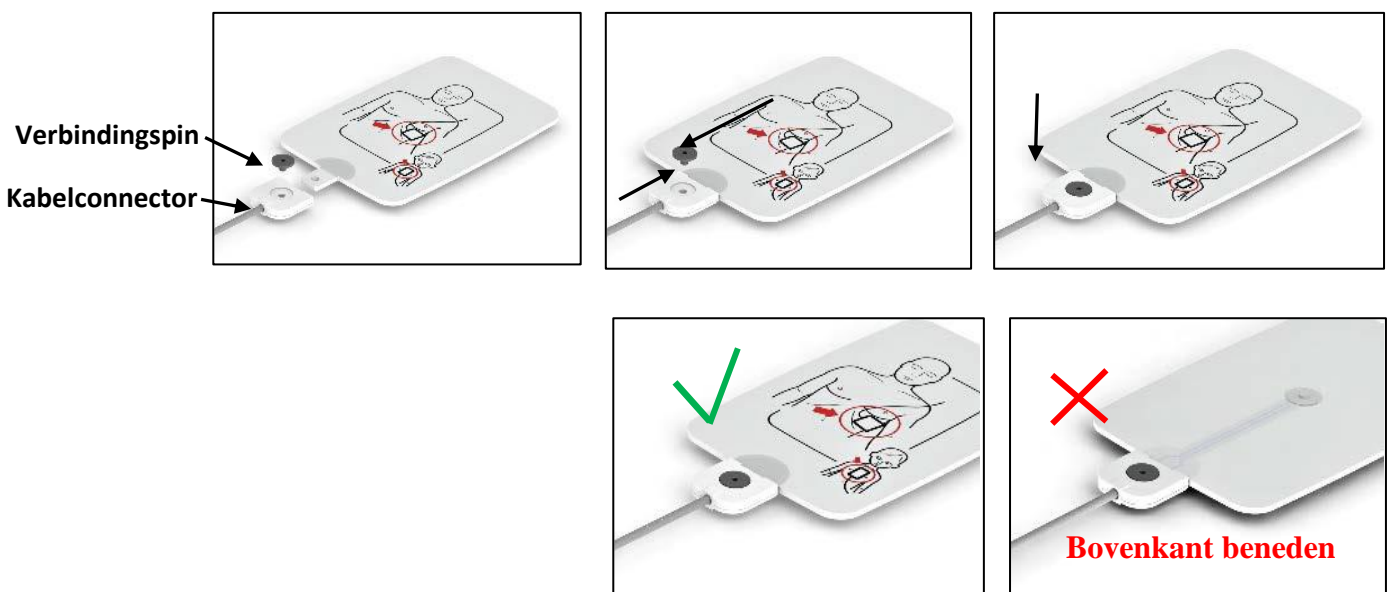
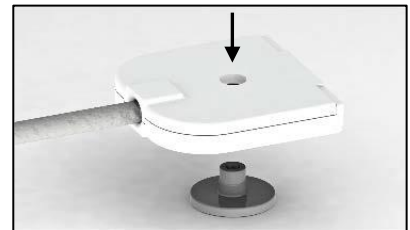
Onderhoud

Onderhoud en reinigingsinstructie

1. Bewaar de Prestan AED UltraTrainer in een koele en droge ruimte.
2. Plak na gebruik de trainingselektroden op het elektroden-hardcase en berg dit op in het daar toebehorende opberg vak (achterkant van de voorzijde van de draagtas). Dit voorkomt krassen op het toestel.
3. Indien het toestel voor langere tijd niet wordt gebruikt, verwijder de batterijen voor het voorkomen van corrosie.
4. Draag of pak het toestel nooit op aan de kabels.
5. Maak de AED UltraTrainer regelmatig schoon met een schone, zachte doek. Dompel het toestel nooit in water.

Vervangen trainingselektroden

1. Trainingselektroden kunnen ongeveer 100x worden gebruikt.
2. Wanneer het nodig is om een trainingselektrode te vervangen, is het raadzaam om beide trainingselektroden gelijktijdig te vervangen.
3. Verwijder de bestaande elektrode van de connector van de kabel door met een punt van een balpen op de zwarte verbindingsspin te drukken (zie afbeelding).
4. Schuif de elektrode uit de kabelconnector.
5. Plaats nieuwe elektrode in de kabelconnector (zorg ervoor dat de afbeelding op de elektrode aan dezelfde kant als de zwarte verbindingsspin geplaatst wordt).
6. Plaats de verbindingsspin in de connector
7. Als de nieuwe elektrode een transparante bescherming heeft, verwijder deze en plaats de elektrode op de hardcase.



Probleemoplossingen

Symptoom	Mogelijk probleem	Oplossing
Het toestel gaat niet aan	<ul style="list-style-type: none"> Het apparaat moet handmatig worden ingeschakeld De batterijen zijn niet correct geïnstalleerd De batterijen ontbreken 	<ul style="list-style-type: none"> Druk op de groene aan-/uitknop Installeer batterijen opnieuw Vervang batterijen
Beide elektroden zijn bevestigd op de reanimatiepop maar het toestel gaat niet verder in het protocol	<ul style="list-style-type: none"> Pads zijn verkeerd geïnstalleerd in de kabelconnector De elektroden zijn versleten 	<ul style="list-style-type: none"> Zorg dat de elektroden stevig zijn aangedrukt op de reanimatiepop zodat de sensor in contact komt met het oppervlakte van de pop Verwijder de zwarte pin en plaats de elektroden correct in de kabelconnector Vervang elektroden
Het toestel voert analyse uit voordat de twee elektroden zijn geplaatst op de reanimatiepop	<ul style="list-style-type: none"> Pads zijn niet juist geplaatst op de elektroden-hardcase 	<ul style="list-style-type: none"> Plak de elektroden opnieuw op de elektroden-hardcase zodat de pads niet in aanraking komen met de zijkant van de hardcase
Het toestel levert de schok voordat de schokknop is ingedrukt	<ul style="list-style-type: none"> Het toestel is ingesteld op de automatische module 	<ul style="list-style-type: none"> Wijzig de instelling naar semi-automatische module
Het toestel instrueert 'vervang batterijen'	<ul style="list-style-type: none"> Het toestel werkt nog +/- 10 uur met deze batterijen 	<ul style="list-style-type: none"> Vervang batterijen binnen 10 uur
Het toestel schakelt plotseling uit	<ul style="list-style-type: none"> De batterijen zijn zeer laag en bijna op 	<ul style="list-style-type: none"> Vervang batterijen
De elektroden steekt uit de kabelconnector	<ul style="list-style-type: none"> Controleer of de zwarte verbindingspin aanwezig is 	<ul style="list-style-type: none"> Installeer een nieuwe verbindingspin
De elektroden willen niet plakken op de reanimatiepop	<ul style="list-style-type: none"> De elektroden zijn toe aan vervanging 	<ul style="list-style-type: none"> Vervang elektroden
Er verschijnen groeven/scheurtjes op de pads	<ul style="list-style-type: none"> De kabel en elektroden worden niet op de juiste wijze bewaard. 	<ul style="list-style-type: none"> Bewaar de kabels en elektroden op de daarvoor bestemde plaats. (Op het elektroden-hardcase en in het daar toebehorende opberg vak)